

Документ подписан простой электронной подписью
Информация о владельце:
ФИО: Агафонов Александр Витальевич
Должность: директор филиала
Дата подписания: 30.08.2023 21:42:10
Уникальный программный ключ:
25394778670494936310

МИНИСТЕРСТВО НАУКИ И ВЫСШЕГО ОБРАЗОВАНИЯ РОССИЙСКОЙ ФЕДЕРАЦИИ
ФЕДЕРАЛЬНОЕ ГОСУДАРСТВЕННОЕ АВТОНОМНОЕ ОБРАЗОВАТЕЛЬНОЕ УЧРЕЖДЕНИЕ
ВЫСШЕГО ОБРАЗОВАНИЯ
«МОСКОВСКИЙ ПОЛИТЕХНИЧЕСКИЙ УНИВЕРСИТЕТ»
ЧЕБОКСАРСКИЙ ИНСТИТУТ (ФИЛИАЛ) МОСКОВСКОГО ПОЛИТЕХНИЧЕСКОГО УНИВЕРСИТЕ-
ТА

Кафедра менеджмента и экономики



«ЭКОНОМИКА И СОЦИОЛОГИЯ ТРУДА»
МЕТОДИЧЕСКИЕ УКАЗАНИЯ ПО ВЫПОЛНЕНИЮ КУРСОВОЙ РАБОТЫ ПО ДИСЦИПЛИНЕ

Направление подготовки	38.03.02 Менеджмент (код и наименование направления подготовки)
Направленность подготовки	Бизнес-аналитика в управленческой деятельности (наименование профиля подготовки)
Квалификация выпускника	бакалавр
Форма обучения	Очная и очно-заочная

Чебоксары, 2023

Методические указания для обучающихся по подготовке и оформлению курсовой работы по дисциплине «Экономика и социология труда», по направлению подготовки 38.03.02 Менеджмент профиль программы Бизнес-аналитика в управленческой деятельности.

Автор Пахомова Ольга Александровна, кандидат экономических наук, доцент кафедры менеджмента и экономики

Одобрено кафедрой «Менеджмента и экономики».
Протокол № 6, от 04 марта 2023 г.

В Методических указаниях изложены методология и методика подготовки курсовых работ по экономике и социологии труда, а также требования к их оформлению; кроме того, определены основные обязанности кафедры менеджмента и экономики и научных руководителей по руководству, даны рекомендации студентам по их защите.

Методические указания предназначены для руководителей курсовых работ, а также для студентов всех форм обучения обучающихся по направлению подготовки 38.03.02 «Менеджмент» в Чебоксарском институте (филиале) Московского политехнического университета.

СОДЕРЖАНИЕ

1. Общие положения.....	4
2. Содержание курсовой работы.....	4
3. Оформление курсовой работы.....	6
4. Защита курсовой работы.....	14
5. Примерная тематика курсовых работ.....	14
6. Список рекомендуемой литературы.....	16

Приложения

1. Общие положения

В процессе изучения дисциплины «Экономика и социология труда» в соответствии с утвержденным учебным планом по направлению подготовки 38.03.02 Менеджмент предусматривается выполнение курсовой работы.

Целью выполнения курсовой работы обучающегося является закрепление и углубление теоретических знаний по дисциплине «Экономика и социология труда», умение применять полученные знания на практике, приобретать навыки творческого усвоения и самостоятельного научного исследования.

Задачами курсовой работы являются:

- закрепить теоретические знания по экономике и социологии труда, применить их в решении практических вопросов, связанных с деятельностью предприятия;

- приобрести навыки творческой, самостоятельной работы;

- научиться собирать, синтезировать и анализировать практические материалы;

- выявлять резервы повышения эффективности деятельности предприятия;

- подготовиться к выполнению ВКР.

Курсовая работа является одной из форм промежуточного контроля знаний студента, а также и формой самостоятельного научного исследования, должна быть выполнена в соответствии с данными указаниями, творчески, демонстрировать освоение студентами профессиональных компетенций, предусмотренных учебным планом дисциплины.

2. Содержание курсовой работы

Курсовая работа, как правило, содержит введение, три главы, заключение, список использованной литературы и приложения.

Во введении обосновывается выбор темы, ее актуальность, определяются цели и задачи, предмет и объект исследования, дается краткий обзор теоретических и практических источников, на основе которых выполнена курсовая работа.

В первой главе излагаются теоретические основы, раскрываются понятие и сущность, нормативно правовая база по выбранной теме.

Во второй главе дается общая характеристика выбранного предприятия (цели его функционирования, основные направления производственно-хозяйственной деятельности, место на рынке товаров (работ, услуг), действующая организационная структура управления и ее характеристика.

Далее дается краткая характеристика его основных технико-экономических показателей за три прошедших года.

Во второй главе также дается углубленный анализ выбранной темы исследования, проводится экономический анализ основных показателей, относящихся к соответствующей теме работы. Результаты анализа рекомендуется отображать в виде таблиц, графиков, диаграмм и сопровождать комментариями и выводами, которые позволяют определить сущность наблюдаемых процессов, их особенности, тенденции, создать базу для выявления неиспользованных резервов. Анализ проблемы должен осуществляться с учетом факторов позитивного и негативного действия. Текст можно иллюстрировать реальными документами (приводимыми в приложениях).

В третьей главе разрабатываются конкретные технико-экономические мероприятия по преодолению выявленных недостатков и повышению эффективности использования ресурсов предприятия с целью совершенствования использования выбранного объекта исследования. Предлагаемые мероприятия и их эффективность должны подтверждаться соответствующими расчетами.

Курсовая работа выполняется на основе данных бухгалтерского (финансового) учета, статистического и оперативного учета, финансовой отчетности, первичной учетной документации, нормативно-плановых источников

(перспективные, текущие и оперативные планы, а также нормативные материалы, СНиПы, проектные задания и другие).

В заключении излагаются выводы по результатам проведенных аналитических расчетов, и предложения, реализация которых обеспечит предприятию совершенствование использования выбранного объекта исследования, а также улучшение финансового состояния.

Список использованной литературы (не менее актуальных, современных 15-20 наименований) оформляется в соответствии с общепринятыми стандартами. В список включаются только те источники, которые использовались при подготовке курсовой работы и на которые имеются ссылки в основной части работы. Литературные источники включают монографии, периодические издания, нормативные материалы, учебники и учебные пособия.

В приложении содержится вспомогательный материал, являющийся исходной базой для выполнения курсовой работы (данные бухгалтерского (финансового) учета, статистического и оперативного учета, финансовая отчетность, нормативно-плановые источники и т.п.).

Написание курсовой работы целесообразно начинать с изучения теоретических основ анализа исследуемых показателей, подбора практического материала, его анализа и обработки.

Стиль и язык изложения материала должны быть четкими, ясными и грамотными. Материал следует излагать в основном или от третьего лица, или глаголами со страдательным залогом. Например, «авторы учебника полагают (излагают), что ...» или «авторами учебника рассмотрены и разработаны различные методики анализа ...»; динамика производства и реализации продукции приведена в таблице 2 и т.д.

3. Оформление курсовой работы

Курсовая работа представляется на кафедру в бумажном варианте, набранным на компьютере шрифтом 14, гарнитурой «Times New Roman» че-

рез 1,5 интервала (при выполнении таблиц допускается использование шрифта 12 с интервалом 1,0). В наборе названия глав, параграфов при их длинных формулировках следует использовать интервал 1,0.

При печатании текста следует соблюдать равномерную плотность, контрастность и четкость. Опечатки, графические неточности исправлять штрихом и нанесением на том же месте поправленного текста.

Текст курсовой работы следует писать на одной стороне листа А4. Следует соблюдать следующие размеры полей: слева – 30 мм, справа – 10 мм, нижнее и верхнее – 20 мм.

Объем курсовой работы не должен превышать 45 страниц (листов) и быть меньше 30 страниц машинописного текста без приложений. Распределение объемов листов по разделам составляет примерно: введение – 2-3 страницы, первая глава – 8-10, вторая глава 10-15, третья глава 7-10, заключение – 2-3 страницы.

Курсовая работа при оформлении и брошюровке должна включать:

- титульный лист;
- содержание;
- введение;
- основное содержание курсовой работы подразделяется на главы, внутри которых выделяются параграфы;
- заключение;
- список использованной литературы;
- приложения.

Титульный лист оформляется в соответствии с принятым образцом (приложение № 1).

Текст глав курсовой работы разделяется на параграфы. Главы должны быть пронумерованы арабскими цифрами. После номера главы ставится точка. «Введение», «Заключение» не нумеруются как главы. Параграфы следует нумеровать арабскими цифрами в пределах каждой главы, в конце номера параграфа ставят точку, например, «1.1.» (первый параграф первой главы),

«2.3.» (третий параграф второй главы) и т.д. заголовки глав начинаются прописными буквами, заголовки параграфов – строчными, кроме первой – прописной. Слова в заголовках не переносятся. Введение и заключение не нумеруются ни в содержании, ни в тексте.

Каждую главу, в том числе содержание, введение, заключение, список использованной литературы следует начинать с нового листа. Все страницы курсовой работы нумеруются арабскими цифрами (внизу, по центру). Первой страницей является титульный лист, второй – содержание. Номера страниц проставляются с третьей страницы, введения. Последним листом (страницей) нумеруется последний лист списка использованной литературы.

Если работа содержит рисунки и таблицы, которые расположены на отдельных страницах, их необходимо включать в общую нумерацию.

Таблицы размещают после первого упоминания о них в тексте. Их нумеруют арабскими цифрами. Нумерация таблиц производится сквозной по всем разделам работы. Название таблицы помещают над таблицей слева без абзацного отступа в одну строку с ее номером через тире.

При переносе таблицы на следующую страницу необходимо над перенесенной частью справа написать слова «Продолжение таблицы» и номер таблицы, например, «Продолжение таблицы 1». При этом заголовок помещают только над первой частью таблицы. В «Продолжении таблицы» графы обозначают номерами. На все таблицы должны быть ссылки в тексте, например, «... приведены в таблице 1». Не рекомендуется включать в таблицу графу «номер по порядку». Во всех случаях обязателен анализ данных таблиц. Выводы по таблице размещаются после таблицы или до нее. В таблицах и в тексте слово «год» пишут в сокращенном виде «г.», например, в «2019 г.», «2020 г.». Также сокращаются обозначения единиц физических величин, употребляющихся с цифрами.

Пример оформления таблицы:

а) если таблица умещается на одной странице (без переноса)

Таблица 1 – Показатели реализации продукции на предприятии

Продукция	Выручка от реализации продукции, тыс. руб.		Полная себестоимость продукции, тыс. руб.	
	2019 г.	2020 г.	2019 г.	2020 г.
Продукция А	65000	70000	48000	50000
Продукция Б	68000	71000	52000	54000

б) если таблица не уместается на одной странице (с переносом)

В оставшемся месте внизу страницы приводят первую часть таблицы:

Таблица 1 – Показатели реализации продукции на предприятии

Продукция	Выручка от реализации продукции, тыс. руб.		Полная себестоимость продукции, тыс. руб.	
	2019 г.	2020 г.	2019 г.	2020 г.
1	2	3	4	5
Продукция А	65000	70000	48000	50000
Продукция Б	68000	71000	52000	54000

В верхней части следующей страницы пишут «Продолжение таблицы 1» и приводят оставшуюся часть таблицы:

Продолжение таблицы 1

1	2	3	4	5
Продукция В	70000	74000	53000	56000
Продукция Г	72000	75000	55000	57000

Наличие диаграмм, графиков, схем в курсовой работе повышают культуру изложения материала. Они располагаются в тексте после первой ссылки на них. Номер и название помещаются под иллюстрацией после перечня условных обозначений, нумеруются и записываются общепринятым наименованием «Рисунок ____». Под названием или в конце его, обычно через запятую или в скобках, указывается единица измерения. Нумерация иллюстраций производится сквозной, т.е. нарастающей арабской цифрой по всем разделам работы. (Рисунок 1, Рисунок 2. и т.д.).

Пример оформления рисунка:

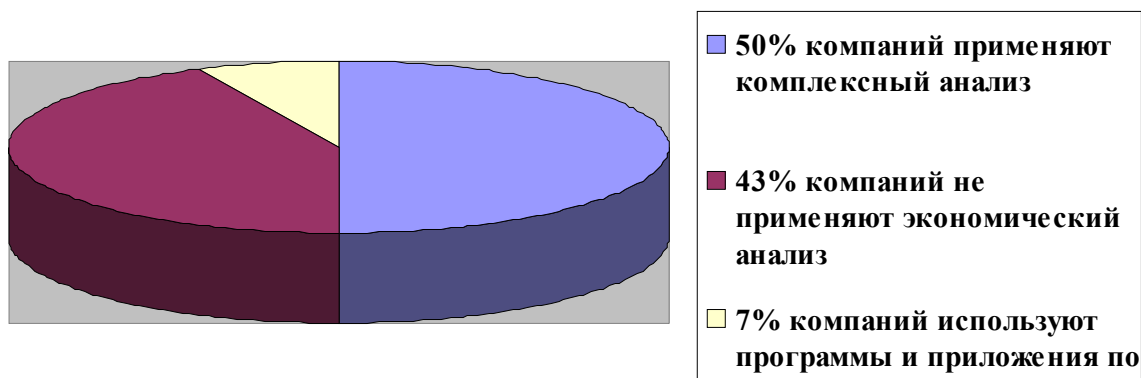


Рисунок 1 – Практика применения экономического анализа по результатам исследования ведущих российских компаний

В тексте приводятся ссылки на литературные источники, материалы предприятия, из которых заимствовано то или иное положение (цифры, схемы, таблицы, графики, диаграммы и др.) в квадратных скобках указывается номер источника по списку литературы и страницу источника. Если дается свободный пересказ положений тех или иных авторов, то указывают только номер источника по списку литературы.

Пример оформления внутритекстовых ссылок:

[10, с. 67] Ссылка на источник дается в квадратных скобках после информации, к которой она относится, при этом указываются номер источника по списку использованной литературы и номер страницы из приведенного источника

«В.И. Коробко [10, с. 10] считает...»

Формулы должны органически вписываться в текст изложения, не нарушая грамматической структуры работы, их предпочтительно вписывать средствами компьютерного текстового редактора. Допускается вписывание формул от руки, черным цветом.

Формулы и уравнения, если есть к ним пояснения, следует выделять из текста свободными строками. Пояснения значений символов приводят непосредственно под формулой в той последовательности, в которой они даны в формуле. Пояснения начинают со слова «где» без двоеточия после него, например:

$$\Phi = \frac{ТП}{\overline{ОС}} \quad (1)$$

где Φ – фондоотдача;

ТП – объем товарной продукции;

$\overline{ОС}$ – среднегодовая стоимость основных производственных фондов.

Формулы нумеруются арабскими цифрами. Номер формулы в круглых скобках помещают в правой стороне страницы на уровне формулы. Ссылки на формулы указывают порядковым номером в скобках, например, «... в формуле (1)». Если формула не уместится на одну строку, она переносится на другую строку после математического знака. Знак, на котором производится перенос, повторяют в начале строки, на которую переносится часть формулы.

Список использованной литературы включает в себя перечень литературы и других источников, использованных при подготовке и в ходе выполнения курсовой работы (не менее 15 источников). Каждый источник дается строго в соответствии с его наименованием, с указанием названия работы, места издания, издательства, года издания, количества страниц. Использованные в работе литературные источники располагаются в следующей последовательности:

- законодательные акты (с учетом их иерархии: федеральные, субъектов федерации, местных органов);
- подзаконные акты и нормативные документы;
- литературные источники (монографии, учебники, учебные пособия, публикации в текущей печати в алфавитном порядке);
- статистические сборники;
- практический материал.

Оформляется по ГОСТу. Приводятся все литературные источники, использованные в ходе написания работы (не только использованные в обзоре литературы). Развернутое описание оформления списка использованной литературы приводится на сайте: <https://www.polytech21.ru/rekomendatsii-po->

Примеры оформления основных структурных элементов работы:

1) Оформление содержания курсовой работы на примере темы «Формы и системы заработной платы»

СОДЕРЖАНИЕ

ВВЕДЕНИЕ

1. ТЕОРЕТИЧЕСКИЕ ОСНОВЫ ЗАРАБОТНОЙ ПЛАТЫ НА ПРЕДПРИЯТИИ

1.1. Сущность и понятие заработной платы

1.2. Принципы, формы и системы заработной платы на предприятии

1.3. Регулирование заработной платы на предприятиях разных форм собственности

2. АНАЛИЗ СИСТЕМЫ ОПЛАТЫ ТРУДА В АО «АККОНД»

2.1. Организационно-экономическая характеристика АО «АККОНД»

2.2. Анализ организации заработной платы на предприятии

2.3. Оценка действующей системы мотивации персонала предприятия

3. РАЗРАБОТКА МЕРОПРИЯТИЙ ПО СОВЕРШЕНСТВОВАНИЮ СИСТЕМЫ ОПЛАТЫ ТРУДА В АО «АККОНД»

3.1. Предложения по совершенствованию системы оплаты труда персонала

3.2. Экономическое обоснование предложенных мероприятий

ЗАКЛЮЧЕНИЕ

СПИСОК ИСПОЛЬЗОВАННОЙ ЛИТЕРАТУРЫ

ПРИЛОЖЕНИЯ

Примечание: по правому краю напротив введения, глав, параграфов, заключения и списка использованной литературы должны быть указаны номера страниц, на которых начинаются эти структурные элементы. Напротив приложения номер страницы не указывается.

2) Оформление введения и заключения

ВВЕДЕНИЕ/ЗАКЛЮЧЕНИЕ

Текст, текст, текст, текст, текст, текст, текст, текст, текст, текст, текст,
текст, текст, текст, текст...

Как видно, слова «ВВЕДЕНИЕ» и «ЗАКЛЮЧЕНИЕ» выравниваются посередине.

3) Оформление основной части работы (приводится на примере 1 главы)

1. ТЕОРЕТИЧЕСКИЕ ОСНОВЫ ЗАРАБОТНОЙ ПЛАТЫ НА ПРЕДПРИЯТИИ

1.1. Сущность и понятие заработной платы

Текст, текст, текст, текст, текст, текст, текст, текст, текст, текст, текст,
текст, текст, текст, текст...

1.2. Принципы, формы и системы заработной платы на предприятии

Текст, текст, текст, текст, текст, текст, текст, текст, текст, текст, текст,
текст, текст, текст, текст...

Названия глав и параграфов также, как и текст работы выравниваются по ширине и записываются с абзацного отступа.

4) Оформление списка использованной литературы

СПИСОК ИСПОЛЬЗОВАННОЙ ЛИТЕРАТУРЫ

1. Первый источник литературы.

2. Второй источник литературы.

...

Как видно, слово «СПИСОК ИСПОЛЬЗОВАННОЙ ЛИТЕРАТУРЫ» выравнивается посередине. Правила же библиографического описания были

изложены в настоящих методических указаниях ранее на с. 11.

4. Защита курсовой работы

Защита курсовой работы проводится в соответствии с расписанием. Автор работы излагает основные положения своей работы, акцентирует внимание присутствующих на выводах, а также на предлагаемых мероприятиях по использованию выявленных резервов по улучшению основных технико-экономических показателей, финансового состояния исследуемого предприятия. Информация излагается свободно, своими словами, не пользуясь заранее заготовленным текстом. После завершения своей информации присутствующие задают вопросы по теме курсовой работы, представленной на защиту.

С учетом содержания информации, кругозора студента; его умения выступить публично, глубины ответов на вопросы выставляется оценка по курсовой работе.

5. Примерная тематика курсовых работ

1. Труд как сфера жизнедеятельности и основной фактор производительности.
2. Труд как социально-экономическая категория и его роль в развитии человека и общества.
3. Занятость населения в современных условиях и тенденции ее изменения.
4. Политика государства в области занятости и ее основные направления.
5. Методология комплексного исследования экономических и социальных проблем труда.
6. Сущность и структура трудового процесса, как составного элемента

организации производства

7. Система норм и нормативов труда. Методы нормирования труда.
8. Условия труда, их факторы формирования и классификация.
9. Организация и принципы оплаты труда в РФ.
10. Трудовой потенциал и его связь с трудовыми ресурсами.
11. Оценка трудового потенциала.
12. Организация профориентационной работы и обеспечение предприятий кадрами.
13. Управление составом и численностью кадров.
14. Научная организация труда: сущность, значение, задачи, основные направления и принципы.
15. Нормирование труда.
16. Производительность труда: показатели и методы измерения, факторы и резервы роста производительности труда.
17. Формы и системы заработной платы.
18. Методы получения информации о социальных процессах в сфере труда.
19. Социально-экономическая неоднородность труда - экономическая основа социальной дифференциации.
20. Управление трудовой адаптацией.
21. Сущность стимулирования труда и его функции.
22. Значение и механизм социального контроля трудового поведения.
23. Виды социальных норм в сфере труда.
24. Укрепление трудовой дисциплины как функции социального контроля.
25. Трудовой коллектив и его структура.
26. Факторы сплочения трудового коллектива.
27. Конфликтная ситуация в процессе труда.
28. Подбор и расстановка кадров руководителей.
29. Формы самоуправления трудового коллектива.

30. Внутриколлективная сплоченность как важнейшая социологическая характеристика.

31. Требования к организации стимулирования труда.

32. Нормативы и нормы труда.

33. Доходы работников, связанные с акциями и дивидендами.

34. Сущность и функции труда, его социальные аспекты.

35. Социологический подход к изучению экономики и труда.

36. Структура формирования трудовых ресурсов.

37. Предложение и спрос на рынке труда.

38. Государственная политика в области занятости.

39. Организация, планировка и обслуживание рабочих мест.

40. Условия труда, их оценка.

41. Организация социологического исследования.

42. Сущность и принципы социального партнерства.

43. Социальное партнерство – как основной механизм регулирования социально-трудовых отношений.

44. Правовая база и особенности организации социального партнерства.

45. Международная организация труда и ее роль в регулировании социально-трудовых отношений.

46. Международный опыт регулирования социально-трудовых отношений.

6. Список рекомендуемой литературы

Основная литература

Экономика и социология труда: теория и практика : учебник и практикум для вузов / И. В. Кохова [и др.] ; под редакцией В. М. Масловой, М. В. Полевой. — 2-е изд., перераб. и доп. — Москва : Издательство Юрайт, 2023. — 493 с. — (Высшее образование). — ISBN 978-5-534-13232-8. — Текст : электронный // Образовательная платформа Юрайт [сайт]. — URL: <https://urait.ru/bcode/510830>

Экономика и социология труда : учебник и практикум для вузов / О. В. Кучмаева [и др.] ; под общей редакцией О. В. Кучмаевой. — 2-е изд.,

перераб. и доп. — Москва : Издательство Юрайт, 2023. — 476 с. — (Высшее образование). — ISBN 978-5-534-17007-8. — Текст : электронный // Образовательная платформа Юрайт [сайт]. — URL: <https://urait.ru/bcode/532188>

Дополнительная литература

Экономика и социология труда. Практикум : учебное пособие для вузов / О. С. Осипова [и др.] ; под общей редакцией О. С. Осиповой. — Москва : Издательство Юрайт, 2023. — 401 с. — (Высшее образование). — ISBN 978-5-534-05144-5. — Текст : электронный // Образовательная платформа Юрайт [сайт]. — URL: <https://urait.ru/bcode/511367>

Социология труда : учебник и практикум для вузов / Р. В. Карапетян [и др.] ; под общей редакцией Р. В. Карапетяна. — Москва : Издательство Юрайт, 2023. — 325 с. — (Высшее образование). — ISBN 978-5-9916-5598-9. — Текст : электронный // Образовательная платформа Юрайт [сайт]. — URL: <https://urait.ru/bcode/511480>

Периодика

Экономика труда: научно-практический журнал - URL: <https://1economic.ru/journals/et> - Текст: электронный

Социально-трудовые исследования: научно-практический журнал - URL: <https://vcot.info/magazine> - Текст: электронный

Научная организация труда: научный журнал – URL: <http://bochvar.ru/company/zhurnal-nauchnaya-organizatsiya-truda/> - Текст: электронный

МИНИСТЕРСТВО НАУКИ И ВЫСШЕГО ОБРАЗОВАНИЯ РОССИЙСКОЙ ФЕДЕРАЦИИ
ФЕДЕРАЛЬНОЕ ГОСУДАРСТВЕННОЕ АВТОНОМНОЕ ОБРАЗОВАТЕЛЬНОЕ УЧРЕЖДЕНИЕ
ВЫСШЕГО ОБРАЗОВАНИЯ
«МОСКОВСКИЙ ПОЛИТЕХНИЧЕСКИЙ УНИВЕРСИТЕТ»
ЧЕБОКСАРСКИЙ ИНСТИТУТ (ФИЛИАЛ) МОСКОВСКОГО ПОЛИТЕХНИЧЕСКОГО УНИВЕРСИТЕ-
ТА

Кафедра менеджмента и экономики

КУРСОВАЯ РАБОТА

**по дисциплине «Экономика и социология труда»
на тему «_____ (на материалах ...)»**

Выполнил(а):
студент(ка) группы _____

учебный шифр _____

Проверил:

Чебоксары 202_