

Документ подписан простой электронной подписью  
Информация о владельце:  
ФИО: Агафонов Александр Викторович  
Должность: директор филиала  
Дата подписания: 01.03.2022 14:15:39  
Уникальный программный ключ:  
2539477a8ecf706dc9cff164bc411eb6d3c4ab06

УТВЕРЖДАЮ  
Директор Чебоксарского  
института (филиала)  
Московского политехнического  
университета

А.В. Агафонов  
« 27 » марта 2020г.

**ОТЧЕТ О САМООБСЛЕДОВАНИИ**  
**Чебоксарского института (филиала)**  
**федерального государственного бюджетного образовательного учреждения**  
**высшего образования «Московский политехнический университет»**  
**за 2019 год**

## ЧАСТЬ 1

### 1. Общие сведения об образовательной организации

**Полное наименование вуза:** Чебоксарский институт (филиал) федерального государственного бюджетного образовательного учреждения высшего образования «Московский политехнический университет».

**Сокращенные наименования на русском языке:** Чебоксарский институт (филиал) Московского политехнического университета (далее-Филиал).

**Учредителем Филиала** является Министерство образования и науки Российской Федерации.

**Директор Филиала:** Агафонов Александр Викторович, кандидат биологических наук, доцент..

**Контактная информация:** Россия, 428000, Чувашская Республика, г. Чебоксары, ул. К. Маркса, дом 54. Тел.: +7(8352)62-63-22, факс +7(8352)62-63-22, сайт Филиала [www.polytech21.ru](http://www.polytech21.ru), e-mail: [rektorat@polytech21.ru](mailto:rektorat@polytech21.ru).

**Лицензия на осуществление образовательной деятельности** выдана Федеральной службой по надзору в сфере образования и науки от 22 сентября 2016 года, регистрационный № 2398, серия 90Л01, №0009465, приложение № 6.3, № 6.4, срок действия бессрочно.

**Свидетельство о государственной аккредитации** выдано Федеральной службой по надзору в сфере образования и науки от 19 марта 2018г., регистрационный № 2793, серия 90А01, №0002930, приложение № 6, № 9, срок действия свидетельства до 19 марта 2024 г.

**Цель Филиала:** развитие инженерно-технических специальностей для экономики Чувашской Республики и Приволжского федерального округа.

**Миссия Филиала:** Чебоксарский институт (филиал) Московского политехнического университета – лучший региональный вуз непрерывного системного инженерно-технологического качественного образования для самореализации личности и формирования инновационной России в 21 веке.

Свою историю Чебоксарский институт (филиал) федерального государственного бюджетного образовательного учреждения высшего образования «Московский политехнический университет» начал 1 ноября 1955 года, когда в Чебоксарах был открыт учебно-консультационный пункт Всесоюзного заочного политехнического института (ВЗПИ). Он стал первым в республике филиалом московского вуза, родоначальником инженерного образования в Чувашии. Необходимость его открытия диктовалась бурным развитием отраслей промышленности, энергетики, строительства и транспорта. Первыми выпускниками в 1961 году стали работники предприятий с солидным

производственным стажем. Среди них было немало участников Великой Отечественной войны. Экономика Чувашской Республики и других регионов России нуждалась в квалифицированных инженерных кадрах, и выпускники ВЗПИ плодотворно и творчески работали на предприятиях. Многие из них добились значительных успехов в производственной, государственной и общественной деятельности.

За прошедшие годы многое изменилось в жизни первой кузницы инженерных кадров Чувашской Республики. Расширилась и улучшилась материальная база, укрепился профессорско-преподавательский состав. Наряду с докторами и кандидатами наук в учебном процессе активно участвуют опытные руководители и специалисты предприятий и организаций. В 1994 году приказом Госкомвуза РФ от 22 ноября №1116 на базе У КП ВЗПИ был организован Филиал Московского государственного открытого университета, а в 2000 году филиал преобразован в Чебоксарский институт (филиал) МГОУ. В 2008 году приказом Федерального агентства по образованию Министерства образования и науки РФ от 14 марта №195 переименован в Чебоксарский политехнический институт (филиал) МГОУ.

В 2011 году начался процесс реорганизации вузов, коснувшийся и Московского государственного открытого университета. В соответствии с государственной политикой в сфере высшего образования МГОУ в качестве структурного подразделения был присоединён к Московскому государственному университету машиностроения «МАМИ». В результате наш институт в 2013 году был преобразован в Чебоксарский политехнический институт (филиал) ФГБОУ ВПО «Московский государственный машиностроительный университет (МАМИ)», с 8 октября 2015 года - ФГБОУ ВО «Московский государственный машиностроительный университет (МАМИ)».

С 1 сентября 2016 года, в связи слиянием Московского государственного университета машиностроения (МАМИ) и Московского государственного университета печати имени Ивана Федорова объединенный университет получил современное название «Федеральное государственное бюджетное образовательное учреждение высшего образования «Московский политехнический университет» (Московский Политех, Политех). Помимо пяти основных учебных площадок университета в городе Москве, в состав Московского Политеха входят семь филиалов, в том числе Чебоксарский институт (филиал) федерального государственного бюджетного образовательного учреждения высшего образования «Московский политехнический университет».

### Система управления в Филиале.

В соответствии с п. 4.12. Положения о Филиале органами управления Филиала являются: Ученый совет Филиала, директор Филиала.

В структуру Филиала в 2019 году включены 6 кафедр, а также подразделения, обеспечивающие их деятельность.

Более подробная информация о структурных подразделениях Филиала представлена на рис.1 «Структура образовательной организации».

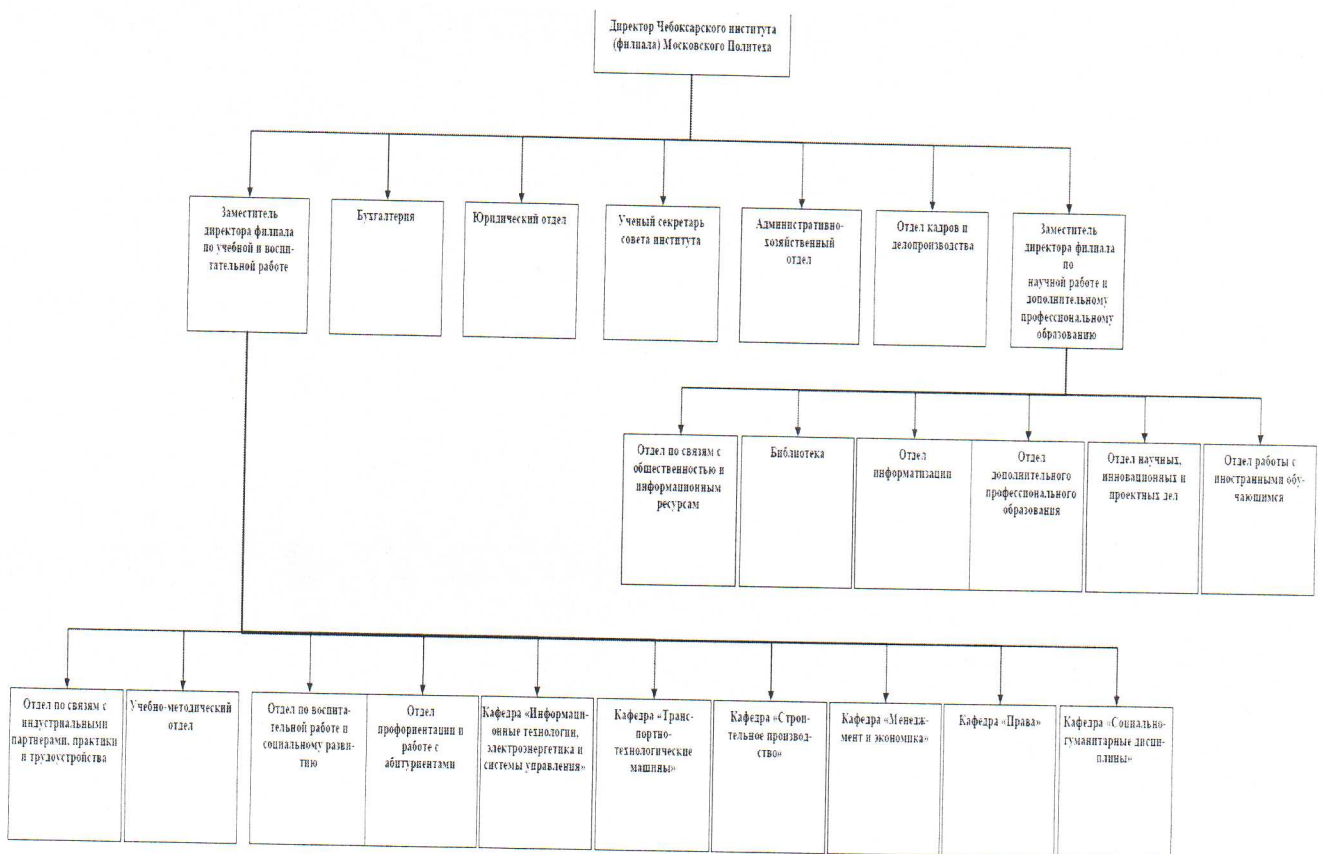


Рисунок 1 «Структура образовательной организации».

## 2. Образовательная деятельность

Филиал осуществляет подготовку, переподготовку и повышение квалификации кадров для научных и образовательных учреждений, органов государственного управления, предприятий и организаций различных отраслей народного хозяйства Чувашской Республики и других регионов России. В филиале реализуется 14 образовательных программ по 12 направлениям подготовки: Строительство, Информатика и вычислительная техника, Электроэнергетика и электротехника, Конструкторско-технологическое обеспечение машиностроительных производств, Металлургия, Эксплуатация транспортно-технологических машин и комплексов, Управление в технических системах, Экономика, Менеджмент, Юриспруденция, Информационные

системы и технологии, Нефтегазовое дело; и 2 специальностям: Строительство уникальных зданий и сооружений, Наземные транспортно-технологические средства.

Филиал взаимодействует с 76 базовыми школами в профориентационной, методической и научной работе.

Средний балл ЕГЭ при поступлении по очной форме обучения в 2019 году составил 62,31 балл (в 2017 году – 61,48 балла, в 2018 г- 62,7 балла).

Начиная с 2002 года Филиал организует и проводит курсы повышения квалификации взрослого населения. В 2019 году по 24 программам ДПО было обучено 358 человек, из них по 3 программам переподготовки было обучено - 39 человек, по 21 программам повышения квалификации обучено 319 человек.

#### ***Контингент обучающихся.***

В Филиале обучается 1842 студента из 36 регионов России. Приведенный контингент студентов к очной форме обучения составил 630 чел. (в 2018 году – 511 чел.).

Общая численность студентов, обучающихся формам обучения высшего образования, составляет 1842 чел., из них студенты очной формы обучения - 475 чел. (25,8%), заочной формы - 1242 чел. (67,4%), очно-заочной формы - 125 чел. (6,8%).

За счет средств федерального бюджета по всем формам обучения ВО обучается 377 чел. (20,5%), из них по очной форме обучения - 319 чел. (17,3%), по заочной форме - 58 чел. (3,2%).

За счет средств федерального бюджета по очной форме обучения обучается 319 чел., из них по программам бакалавриата - 237 чел. (12,9%), по программам специалитета - 82 чел. (4,4%).

С полным возмещением стоимости обучения обучается 1465 чел. (79,5%).

За период самостоятельного выпуска студентов институт подготовил 12188 специалистов, в том числе 6038 чел. - по инженерным специальностям направления подготовки. В 2019 году было выпущено 314 чел.

#### ***Трудоустройство выпускников.***

В Филиале осуществляет свою работу Отдел по связям с индустриальными партнерами, практики и трудоустройства. Основные направления деятельности: Сотрудничество с работодателями и иными организациями с целью:

- 1) трудоустройства выпускников и обучающихся Филиала;
- 2) организации и проведения совместных мероприятий (круглые столы, мастер-классы, тренинги, конференции, форумы, встречи и презентации работодателей);

3) помощь в подборе сотрудников из числа обучающихся и выпускников Филиала;

4) оценка качества подготовки выпускников и др.

Среди мероприятий 2019 года можно выделить:

1) встречи обучающихся и выпускников Филиала с целью оказания содействия им в дальнейшем трудоустройстве: с сотрудниками МВД ЧР; «АБС Электро», АО «Газпромбанк», ПАО «Ростелеком», Контрольно-счетной палаты Чувашской Республики, Чебоксарского производственного объединения им. В. И. Чапаева, ООО «Промтрактор-Промлит»;

2) встреча руководства и преподавателей вуза с представителями партнёров-работодателей – предприятий и организаций Чебоксар, Новочебоксарска, Шумерли и Чебоксарского района: АО «ЧЭАЗ», АО «ЧЭМЗ», АО «ШЗСА», ЗАО «РПП», ООО «КБЭА», ООО «ЧАЗ», ПАО «Химпром», Чувашского филиала АО «Татнефть»;

3) экскурсии на предприятия и организации: ООО «СЗ «Отделфинстрой» (на строительной площадке в микрорайоне «Радужный»), Чебоксарском электромеханическом заводе, АО «Чебоксарский электромеханический завод», МВД ЧР, Московский районный суд г. Чебоксары, ФССП РФ по Чувашской Республике, Отделение — Национальный банк по Чувашской Республике Волго-Вятского главного управления Центрального банка Российской Федерации, IT-компания Чувашии «Кейсистемс», АО СЗ «Инкост» и т.д.

4) консультирование студентов и выпускников по вопросам, связанным с трудоустройством (работа сайта и группы Отдела по связям с индустриальными партнерами, практики и трудоустройства в социальных сетях; помощь при составлении резюме, приглашение к участию в форумах и др. мероприятиях).

5) организация и проведение мониторингов (мониторинг потребностей работодателей в квалифицированных кадрах; мониторинг трудоустройства и распределения выпускников по основным каналам занятости). Так, по состоянию на март 2020 года выпускники 2019 года очной формы обучения распределены по каналам занятости следующим образом: трудоустроено 82,6%, продолжают обучение 6,5%, не определились в своем дальнейшем трудоустройстве 2,2%, подлежат призыву в ряды ВС 6,5 %, находятся в отпуске по уходу за ребенком 2,2 %.

#### ***Учебно-методическое и библиотечно-информационное обеспечение***

Библиотека Филиала соответствует требованиям положения о формировании фондов библиотеки высшего учебного заведения, утвержденного приказом Минобразования России № 1246 от 27.04.2000 г., а

также требованиям, изложенным в приказе Минобразования № 1623 от 11.04.2001 г.

Все образовательные программы обеспечены учебно-методической литературой. Библиотечный фонд Филиала составляет 207836 тыс. экз., в том числе 106190 экз. научной, учебной и учебно-методической литературы. В 2019 году поступило 45266 экз. литературы, в т.ч. научной, учебной и учебно-методической – 969 экз.

Сведения о фондах библиотеки представлены в едином электронном каталоге, содержащем данные о 100 % изданий в фондах библиотеки. Электронный каталог библиотеки включает, помимо записей о традиционных фондах, также сведения об электронных ресурсах, размещенных в филиальной сети либо на подписных сторонних интернет-ресурсах, и доступен в онлайн- и офлайн-версиях.

Учебный процесс обеспечивается 301 компьютерами, установленными в 7 компьютерных классах, помещении для самостоятельной работы, аудитории курсового проектирования и 10 аудиториях, оснащенных проекционным оборудованием.

#### ***Кадровое обеспечение образовательного процесса***

Образовательный процесс по всем направлениям подготовки, специальностям в Филиале обеспечен высокопрофессиональными научно-педагогическими кадрами из числа профессорско-преподавательского состава, имеющими, как правило, базовое образование, соответствующее профилю читаемых дисциплин.

В учебном процессе участвуют 46 преподавателей (из них 38 штатных), в том числе 3 доктора наук и профессоров и 35 кандидатов наук, доцентов.

Общая укомплектованность штатов педагогическими работниками из года в год остается стабильно высокой и в 2019-2020 учебном году составляет 99 %.

В 2019 году работники Филиала награждены следующими наградами:

- Почетная грамота Министерства образования и молодежной политики Чувашской Республики – 2 чел;

Лауреат выставки научных изданий «ВДНХ 2019» -1 чел.

В течение нескольких лет приоритетными направлениями деятельности в области развития кадрового потенциала Филиала являлись: кадровое обновление; развитие кадрового резерва; переподготовка и повышение квалификации научно-педагогических, административно-управленческих работников, инженерного и обслуживающего персонала в ведущих научно-образовательных центрах Чувашской Республики и в России.

В 2019 году издано: 3 сборника научных трудов, 5 монографий, 21 учебное пособие (3 из них с грифом). Опубликовано: научных публикаций и статей - 196, из них 23 в рецензируемых изданиях. Получен 1 Патент на изобретения и полезные модели и 2 свидетельства регистрации программного продукта.

#### **4. Международная деятельность**

В Филиале организована работа клуба «Полиглот», в рамках которого проводятся встречи студентов с представителями разных стран. Регулярно проводятся мероприятия с Гёте-Институтом (Goethe Institut Russland).

Важнейшими событиями в жизни Филиала стали организованные нашими учеными международные научные конференции «Гидродинамика больших скоростей», «Ядро», «Экономика и менеджмент в современных условиях: вопросы теории и практики». В работе конференции приняли участие научные деятели и практикующие специалисты из США, Европы, ЮАР, Казахстана и России.

В 2019 году ученые Филиала приняли участие в 9 международных научно-практических конференциях и вебинарах.

В Филиале обучается 30 иностранных студентов из Таджикистана, Украины, Узбекистана, Туркменистана, Сирии, Киргизии, Алжира, Египта, Пакистана, Ирака, Марокко, в том числе 18 чел. по очной форме обучения. На подготовительных курсах для иностранных студентов по подготовке к освоению образовательных программ на русском языке обучается 87 иностранных граждан из Египта, Ирака, Туркменистана, Алжира, Сирии, Ливии, Саудовской Аравии, Камеруна, Йемена, Марокко, Иордании.

В 2019 году работники института побывали в Беларуси, Кыргызстане и Китае, где велись переговоры о налаживании образовательного и научного сотрудничества с профильными учреждениями этих стран, подписаны документы об установлении такого сотрудничества.

#### **5. Внеучебная работа**

2004 г. в Чебоксарском институте (филиале) Московского политехнического университета был создан отдел по внеучебной работе со студентами. С сентября 2019 года отдел был переименован в отдел по воспитательной работе и социальному развитию.

Основные направления реализации внеучебной деятельности:



С целью кадрового обновления состава научно-педагогических работников и формирования устойчивой конкурентной среды в Филиале, необходимо развивать систему рекрутинга ученых-исследователей и преподавателей на международном рынке труда.

В 2019 году сотрудники Филиала активно участвовали в программах повышения квалификации и стажировках, как в вузах Чувашской Республики, так и в российских вузах и научно-образовательных центрах: за 2019 год повышение квалификации прошли 30 сотрудников института и 36 преподавателей, всего 66 человек.

В целом штатными сотрудниками института защищено 3 докторских и 30 кандидатских диссертаций. В аспирантуре обучается 2 аспиранта, соискателями института ведется подготовка к защите 4 докторских и 3 кандидатских диссертаций. 7 преподавателей работают на предприятиях и в организациях республики.

Средний возраст профессорско-преподавательского состава составляет 55 лет. Самому молодому преподавателю 32 лет, самому опытному – 80 лет.

### **3. Научно-исследовательская деятельность**

В Филиале ведутся исследования по 27 направлениям. Суммарный объем финансирования научно-исследовательских, опытно-конструкторских и технологических работ в 2019 году составил 2400 тыс. руб. В расчете на единицу НИР финансирование составило 62 тыс. руб. Основная доля средств - это средства предприятий и организаций, для которых проводились прикладные разработки. Студентами получено 3 гранта УМНИК 2019.

В 2019 году в Филиале организованы и проведены научная конференция профессорско-преподавательского состава и молодых исследователей с изданием сборников научных трудов, 9 научных семинаров, 6 олимпиад и конкурсов по различным научным направлениям. Учеными Филиала сделано 22 доклада на международных конференциях, 37 - на всероссийских.

Во Всероссийских Олимпиадах и Конкурсах Молодежного союза экономистов и финансистов России (МСЭФ) студентами получено около 150 дипломов победителей в различных номинациях. В итоге Филиал занял III место среди вузов России за организацию научно-исследовательской деятельности студентов! В марте 2019 года в ежегодной XVI Открытой научной конференции молодежи и студентов «Молодая инновационная Чувашия: творчество и активность» приняли участие 645 человек, из них 169 - обучающиеся из вузов, колледжей и школ республики; по итогам Конференции издан 14-й выпуск сборника тезисов, включивший 81 доклад.

- Воспитательная работа (проведение культурно-массовых мероприятий; развитие университетских корпоративных традиций; включая патриотическое воспитание и пр.).
- Социальное обеспечение и поддержка обучающихся (включая материальную поддержку студентам; вовлечение их в реализацию социально-значимых проектов).
- Оздоровительная работа (включая профилактику вредных привычек и асоциальных явлений).
- Содействие занятости студентов и трудоустройство выпускников.
- Развитие студенческого самоуправления.

На базе отдела по воспитательной работе и социальному развитию созданы творческие коллективы, спортивные секции, где студенты имеют возможность развивать свои способности и таланты. В состав студенческого совета института входит 21 обучающийся.

Для культурного воспитания и развития студентов отдел по воспитательной работе и социальному развитию проводит множество массовых мероприятий: фестивалей, концертов, спортивных мероприятий и конкурсов. Наиболее значимыми и популярными среди них являются: «День знаний», «Посвящение в студенты», «Школа актива», конкурс красоты и таланта «Мисс Политех», фестиваль «Студенческая весна» и другие мероприятия направленные на выявление и развитие творческих способностей.

Для сплочения коллектива и развития досуговой деятельности проводятся выездные школы актива. В ней участвуют активные первокурсники, а также самые опытные и творческие старшекурсники, где проводят мастер-классы и тренинги.

Студенты выезжают на различные базы Чувашской Республики, где участвуют в тренингах, играх на командообразование, на знакомство, сплочение. Обучаются проектной деятельности, повышают интеллектуальный и спортивный уровень развития. Проводятся различные спортивные соревнования (Мини-футбол, волейбол, интеллектуальные игры: «Что? Где? Когда?», «Брейн-ринг» по направлениям.

Ежегодно творческие коллективы участвуют во всевозможных всероссийских, республиканских и городских конкурсах, фестивалях и иных творческих мероприятий. В 2019 году по итогам V ежегодного городского конкурса председатель Студенческого совета стала лауреатом в номинации «Лучший председатель студенческого совета».

Студенты принимают активное участие в играх КВН. Команда КВН института достигла высоких результатов на республиканском уровне. Команды КВН «Политех» бронзовые призеры КВН Чувашии лига «Столица».

Студвесна - это мероприятие, в котором все творческие коллективы института готовят номера для участия в республиканском фестивале, Политех ежегодно занимает призовые места в различных жанровых номинациях. По итогам республиканского этапа конкурса «Студенческая весна» творческие коллективы заняли 4 призовых места в различных жанровых номинациях. В 2019 году стали участниками Российской студенческой весны в городе Пермь.

Одним из значимых аспектов воспитательной работы в Филиале является патриотическое воспитание, направленное на формирование у студенческой молодежи высокого патриотического сознания, чувства верности своему Отечеству, гражданской активности, на развитие социально значимых ценностей, а также на укрепление ответственности за свой политический, нравственный и правовой выбор.

Помимо творчества развита волонтерская (добровольческая) деятельность. Студенты участвуют в городских и республиканских мероприятиях. На базе студенческого совета создан волонтерский центр, функционирует спортивный комитет, студенческое научное общество, есть медиа- группа, старостат и творческие коллективы.

Представители студенческого совета ежегодно посещают образовательные форумы «МолГород», «iВолга», «Золото тюрков» и другие форумы.

Активисты студенческого совета принимают участие в еженедельных Политеховских субботах по работе со школьниками и выездных встречах в рамках профориентационной работы.

На протяжении всего года в Филиале проводятся различные мероприятия по пропаганде здорового образа жизни, профилактике курения, противодействию распространения ВИЧ-инфекции и привлечение к занятиям спорта: 5 октября 2019г. студенты и преподаватели Филиала стали участниками большого спортивного праздника – Всероссийского дня ходьбы, организованного Олимпийским комитетом Росси, 21 октября 2019г. завершилось первенство по мини-футболу среди студентов Филиала, состоявшееся на открытой площадке с искусственным покрытием Центра маунтинбайка, в октябре – ноябре 2019г. в Филиале прошли встречи заведующей здравпунктом Надежды Андреевой со студентами очной формы обучения по предупреждению сезонных заболеваний, а так же была прочитана лекция на тему: «Формирование здорового образа жизни», где были затронуты вопросы о важности здорового образа жизни, негативного отношения к вредным привычкам, потребности в физической культуре и спорте, 25 ноября 2019г. в спортивном зале Филиала прошли «Весёлые старты».

Большое внимание в Филиале уделяется работе по профилактике экстремизма, терроризма, радикализма и националистических проявлений в молодежной среде. В 2019 году были проведены следующие мероприятия: 03 сентября 2019г. организована и прочитана лекция, с элементами беседы, на тему: «Профилактика идей терроризма и экстремизма, противодействие распространения заведомо ложных сообщений об акте терроризма», 3 сентября 2019 года студенты Филиала приняли участие в просмотре фильма «Бесланская трагедия. 10 лет спустя», а так же приняли участие в траурных мероприятиях посвященных Всероссийскому дню солидарности в борьбе с терроризмом с минутой молчания, ежеквартальные встречи с оперуполномоченным ЦПЭ МВД по Чувашской Республике Николаевым П. А., начальником отдела по вопросам трудовой миграции УВМ МВД по Чувашской Республике Соломиной Г.В., заместителем начальника отдела разрешительно-визовой работы УВМ МВД по Чувашской Республике Алексеевой В. В. по вопросам: «Разъяснение положений УК РФ, КоАП РФ за осуществление экстремистской деятельности. Порядок и основания привлечения к административной и уголовной ответственности иностранных граждан. Вопросы соблюдения иностранными обучающимися миграционного законодательства Российской Федерации».

За 2019 год студенты приняли участие в 7 всероссийских, 21 республиканских, 36 городских мероприятиях, фестивалях и конкурсах. За истекший период имеется 7 дипломов I степени, 10 дипломов II степени, 8 дипломов III степени, а так же 47 благодарственных письма.

Студенты обеспечены качественным питанием. Квалифицированную медицинскую помощь и консультации специалиста сотрудники и студенты получают в здравпункте Филиала.

## **6. Материально-техническое обеспечение**

Общая площадь зданий составляет 10817 кв. м., в т.ч. 9241 кв. м. – в оперативном управлении. Занятия проводятся в двух учебных корпусах, а также на учебной и производственной базе учреждений профессионального образования. Аудиторный фонд состоит из 35 аудиторий, в том числе 8 лекционных, 14 лабораторий, 7 кабинетов. 10 аудиторий оснащены проекционным оборудованием. Оборудовано 7 компьютерных классов, объединенных в единую локальную сеть и с прямым выходом в интернет. Работают читальный зал, электронная библиотека. Филиал имеет в оперативном управлении профилакторий «Орбита» для организации спортивно-оздоровительной работы. Для питания студентов и сотрудников

работает столовая. Медицинское обслуживание студентов и сотрудников осуществляет Городская больница № 1 в здравпункте, находящемся в Филиале.

Общая стоимость основных фондов составляет 81562,1 тыс. руб. Доходы образовательной организации по всем видам деятельности в расчете на одного НПП составили 3079,7 тыс. руб. (в 2018 году – 2764,4 тыс. руб.). Отношение среднего заработка НПП к средней заработной плате по экономике региона составило 200,9 % (в 2018 году – 200%).

Особое внимание в Филиале уделяется обеспечению противопожарной и антитеррористической безопасности.

В целях обеспечения безопасности сотрудников и обучающихся, а также сохранности имущества Филиала реализуется целый комплекс техникоорганизационных мероприятий, в том числе:

- ограничение на вход в корпуса Филиала посторонних лиц (контроль доступа) через централизованную систему контроля и управления доступом, построенную на основе бесконтактных пластиковых карт с возможностью мониторинга статистики входов/выходов;
- ограничение доступа к помещениям и ведение реестра доступа к помещениям через систему электронной выдачи ключей на основе пластиковых карт и штрих-кодов;
- наличие централизованной системы видеонаблюдения.

Медицинское обслуживание студентов осуществляется на базе здравпункта Филиала, ежегодно проводится медицинский осмотр студентов.

В Филиале налажена система общественного питания. Для обслуживания студентов, сотрудников и преподавателей работает точка питания. Организацией питания в Филиале занимается ООО «ЯППИ». В Филиале существует система обратной связи по организации и качеству питания.

Таким образом, материально технические и социально-бытовые условия реализации основных образовательных программ соответствуют предъявляемым требованиям.

Кроме того, особое внимание в Филиале уделяется созданию безбарьерной среды для лиц с ограниченными возможностями здоровья. Для инвалидов и лиц с ограниченными возможностями здоровья, имеющих нарушения опорно-двигательного аппарата, созданы условия для беспрепятственного доступа на прилегающую территорию, в здания Филиала, учебные аудитории и другие помещения, а также безопасного пребывания в них. Вход в здания Филиала оборудованы пандусами.

## Часть II. Показатели деятельности образовательной организации высшего образования, подлежащей самообследованию

### Чебоксарский институт (филиал) Московского политехнического университета

1 Образовательная деятельность			
1.1	Общая численность студентов (курсантов), обучающихся по образовательным программам бакалавриата, программам специалитета, программам магистратуры, в	человек	1842
1.1.1	по очной форме обучения	человек	475
1.1.2	по очно-заочной форме обучения	человек	125
1.1.3	по заочной форме обучения	человек	1242
1.2	Общая численность аспирантов (адъюнктов, ординаторов, интернов, ассистентов-стажеров), обучающихся по образовательным программам подготовки научно-педагогических кадров в аспирантуре (адъюнктуре), программам ординатуры,	человек	0
1.2.1	по очной форме обучения	человек	0
1.2.2	по очно-заочной форме обучения	человек	0
1.2.3	по заочной форме обучения	человек	0
1.3	Общая численность студентов (курсантов), обучающихся по образовательным программам среднего профессионального образования,	человек	0
1.3.1	по очной форме обучения	человек	0
1.3.2	по очно-заочной форме обучения	человек	0
1.3.3	по заочной форме обучения	человек	0
1.4	Средний балл студентов (курсантов), принятых по результатам единого государственного экзамена на первый курс на обучение по очной форме по программам бакалавриата и специалитета по договору об образовании на обучение	баллы	58,77
1.5	Средний балл студентов (курсантов), принятых по результатам дополнительных вступительных испытаний на первый курс на обучение по очной форме по программам бакалавриата и специалитета по договору об образовании на обучение	баллы	0
1.6	Средний балл студентов (курсантов), принятых по результатам единого государственного экзамена и результатам дополнительных вступительных испытаний на обучение по очной форме по программам бакалавриата и специалитета за счет средств соответствующих бюджетов бюджетной системы Российской Федерации	баллы	66,56
1.7	Численность студентов (курсантов) - победителей и призеров заключительного этапа всероссийской олимпиады школьников, членов сборных команд Российской Федерации, участвовавших в международных олимпиадах по общеобразовательным предметам по специальностям и (или) направлениям подготовки, соответствующим профилю всероссийской олимпиады школьников или	человек	0
1.8	Численность студентов (курсантов) - победителей и призеров олимпиад школьников, принятых на очную форму обучения на первый курс по программам бакалавриата и специалитета по специальностям и направлениям подготовки, соответствующим профилю олимпиады школьников, без вступительных испытаний	человек	0
1.9	Численность/удельный вес численности студентов (курсантов), принятых на условиях целевого приема на первый курс на очную форму обучения по программам бакалавриата и специалитета в общей численности студентов (курсантов), принятых на первый курс по программам бакалавриата и специалитета на очную форму обучения	человек/%	1/0,5%
1.10	Удельный вес численности студентов (курсантов), обучающихся по программам магистратуры, в общей численности студентов (курсантов), обучающихся по образовательным программам бакалавриата, программам специалитета, программам магистратуры	%	0
1.11	Численность/удельный вес численности студентов (курсантов), имеющих диплом бакалавра, диплом специалиста или диплом магистра других организаций, осуществляющих образовательную деятельность, принятых на первый курс на обучение по программам магистратуры образовательной организации, в общей численности студентов (курсантов), принятых на первый курс по программам магистратуры на очную форму обучения	человек/%	0
1.12	Общая численность студентов образовательной организации, обучающихся в филиале образовательной организации (далее - филиал)	человек	0

<b>2</b>	<b>Научно-исследовательская деятельность</b>		
2.1	Количество цитирований в индексируемой системе цитирования WebofScience в расчете на 100 научно-педагогических работников	единиц	-
2.2	Количество цитирований в индексируемой системе цитирования Scopus в расчете на 100 научно-педагогических работников	единиц	-
2.3	Количество цитирований в Российском индексе научного цитирования (далее - РИНЦ) в расчете на 100 научно-педагогических работников	единиц	-
2.4	Количество статей в научной периодике, индексируемой в системе цитирования WebofScience, в расчете на 100 научно-педагогических работников	единиц	-
2.5	Количество статей в научной периодике, индексируемой в системе цитирования Scopus, в расчете на 100 научно-педагогических работников	единиц	-
2.6	Количество публикаций в РИНЦ в расчете на 100 научно-педагогических работников	единиц	-
2.7	Общий объем научно-исследовательских, опытно-конструкторских и технологических работ (далее - НИОКР)	тыс. руб.	2400
2.8	Объем НИОКР в расчете на одного научно-педагогического работника	тыс. руб.	62
2.9	Удельный вес доходов от НИОКР в общих доходах образовательной организации	%	3
2.10	Удельный вес НИОКР, выполненных собственными силами (без привлечения соисполнителей), в общих доходах образовательной организации от НИОКР	%	100
2.11	Доходы от НИОКР (за исключением средств бюджетов бюджетной системы Российской Федерации, государственных фондов поддержки науки) в расчете на одного научно-педагогического работника	тыс. руб.	62
2.12	Количество лицензионных соглашений	единиц	0
2.13	Удельный вес средств, полученных образовательной организацией от управления объектами интеллектуальной собственности, в общих доходах образовательной организации	%	0
2.14	Численность/удельный вес численности научно-педагогических работников без ученой степени - до 30 лет, кандидатов наук - до 35 лет, докторов наук - до 40 лет, в общей численности научно-педагогических работников	человек/%	2/4,3
2.15	Численность/удельный вес численности научно-педагогических работников, имеющих ученую степень кандидата наук, в общей численности научно-педагогических работников образовательной организации	человек/%	35/76,1
2.16	Численность/удельный вес численности научно-педагогических работников, имеющих ученую степень доктора наук, в общей численности научно-педагогических работников образовательной организации	человек/%	3/6,5
2.17	Численность/удельный вес численности научно-педагогических работников, имеющих ученую степень кандидата и доктора наук, в общей численности научно-педагогических работников филиала (без совместителей и работающих по договорам гражданско-правового характера)	человек/%	31/81,6
2.18	Количество научных журналов, в том числе электронных, издаваемых образовательной организацией	единиц	0
2.19	Количество грантов за отчетный период в расчете на 100 научно-педагогических работников	единиц	0
<b>3</b>	<b>Международная деятельность</b>		
3.1	Численность/удельный вес численности иностранных студентов (курсантов) (кроме стран Содружества Независимых Государств (далее - СНГ)), обучающихся по образовательным программам бакалавриата, программам специалитета, программам магистратуры, в общей численности студентов (курсантов), в том числе:	человек/%	7/0,38
3.1.1	по очной форме обучения	человек/%	4/0,84
3.1.2	по очно-заочной форме обучения	человек/%	3/2,4
3.1.3	по заочной форме обучения	человек/%	0/0
3.2	Численность/удельный вес численности иностранных студентов (курсантов) из стран СНГ, обучающихся по образовательным программам бакалавриата, программам специалитета, программам магистратуры, в общей численности студентов (курсантов), в том числе:	человек/%	23/1,25
3.2.1	по очной форме обучения	человек/%	14/2,95
3.2.2	по очно-заочной форме обучения	человек/%	6/4,8
3.2.3	по заочной форме обучения	человек/%	3/0,24
3.3	Численность/удельный вес численности иностранных студентов (курсантов) (кроме стран СНГ), завершивших освоение образовательных программ бакалавриата, программ специалитета, программ магистратуры, в общем выпуске студентов (курсантов)	человек/%	0/0
3.4	Численность/удельный вес численности иностранных студентов (курсантов) из стран СНГ, завершивших освоение образовательных программ бакалавриата, программ специалитета, программ магистратуры, в общем выпуске студентов (курсантов)	человек/%	1/0,32
3.5	Численность/удельный вес численности студентов (курсантов) образовательной организации, обучающихся по очной форме обучения по образовательным программам бакалавриата, программам специалитета, программам магистратуры, прошедших обучение за рубежом не менее семестра (триместра), в общей численности студентов (курсантов)	человек/%	0/0

3.6	Численность студентов (курсантов) иностранных образовательных организаций, прошедших обучение в образовательной организации по очной форме обучения по образовательным программам бакалавриата, программам специалитета, программам магистратуры, не менее семестра (триместра)	человек	0/0
3.7	Численность/удельный вес численности иностранных граждан из числа научно-педагогических работников в общей численности научно-педагогических работников	человек/%	0/0
3.8	Численность/удельный вес численности иностранных граждан (кроме стран СНГ) из числа аспирантов (адъюнктов, ординаторов, интернов, ассистентов-стажеров) образовательной организации в общей численности аспирантов (адъюнктов, ординаторов, интернов, ассистентов-стажеров)	человек/%	0/0
3.9	Численность/удельный вес численности иностранных граждан стран СНГ из числа аспирантов (адъюнктов, ординаторов, интернов, ассистентов-стажеров) образовательной организации в общей численности аспирантов (адъюнктов, ординаторов, интернов, ассистентов-стажеров)	человек/%	0/0
3.10	Объем средств, полученных образовательной организацией на выполнение НИОКР от иностранных граждан и иностранных юридических лиц	тыс. руб.	0
3.11	Объем средств от образовательной деятельности, полученных образовательной организацией от иностранных граждан и иностранных юридических лиц	тыс. руб.	1394,408
<b>4</b>	<b>Финансово-экономическая деятельность</b>		
4.1	Доходы образовательной организации по всем видам финансового обеспечения (деятельности)	тыс. руб.	80995,3
4.2	Доходы образовательной организации по всем видам финансового обеспечения (деятельности) в расчете на одного научно-педагогического работника	тыс. руб.	3079,9
26.3	Доходы образовательной организации из средств от приносящей доход	тыс. руб.	2064,2
4.3	деятельности в расчете на одного научно-педагогического работника		
4.4	Отношение среднего заработка научно-педагогического работника в образовательной организации (по всем видам финансового обеспечения (деятельности)) к соответствующей среднемесячной начисленной заработной плате наемных работников в организациях, у индивидуальных предпринимателей и физических лиц (среднемесячному доходу от трудовой деятельности) в субъекте Российской Федерации	%	200,9
<b>5</b>	<b>Инфраструктура</b>		
5.1	Общая площадь помещений, в которых осуществляется образовательная деятельность, в расчете на одного студента (курсанта), в том числе:	кв. м	10817
5.1.1	имеющихся у образовательной организации на праве собственности	кв. м	0
5.1.2	закрепленных за образовательной организацией на праве оперативного управления	кв. м	9241
5.1.3	предоставленных образовательной организации в аренду, безвозмездное пользование	кв. м	1576
5.2	Количество компьютеров в расчете на одного студента (курсанта)	единиц	0,48
5.3	Удельный вес стоимости оборудования (не старше 5 лет) образовательной организации в общей стоимости оборудования	%	30,4
5.4	Количество экземпляров печатных учебных изданий (включая учебники и учебные пособия) из общего количества единиц хранения библиотечного фонда, состоящих на учете, в расчете на одного студента (курсанта)	единиц	86,40
5.5	Удельный вес укрупненных групп специальностей и направлений подготовки, обеспеченных электронными учебными изданиями (включая учебники и учебные пособия) в количестве не менее 20 изданий по основным областям знаний	%	100
5.6	Численность/удельный вес численности студентов (курсантов), проживающих в общежитиях, в общей численности студентов (курсантов), нуждающихся в общежитиях	человек/%	0/0
<b>6</b>	<b>Обучение инвалидов и лиц с ограниченными возможностями здоровья</b>		
6.1	Численность/удельный вес численности студентов (курсантов) из числа инвалидов и лиц с ограниченными возможностями здоровья, обучающихся по программам бакалавриата, программам специалитета и программам магистратуры, в общей численности студентов (курсантов), обучающихся по программам бакалавриата,	человек/%	1/0,05
6.2	Общее количество адаптированных образовательных программ высшего образования, в том числе:	единиц	0
6.2.1	программ бакалавриата и программ специалитета	единиц	0
	для инвалидов и лиц с ограниченными возможностями здоровья с нарушениями	единиц	0
	для инвалидов и лиц с ограниченными возможностями здоровья с нарушениями	единиц	0
	для инвалидов и лиц с ограниченными возможностями здоровья с нарушениями	единиц	0
	для инвалидов и лиц с ограниченными возможностями здоровья с другими	единиц	0
	для инвалидов и лиц с ограниченными возможностями здоровья со сложными	единиц	0
6.2.2	программ магистратуры	единиц	0
	для инвалидов и лиц с ограниченными возможностями здоровья с нарушениями	единиц	0

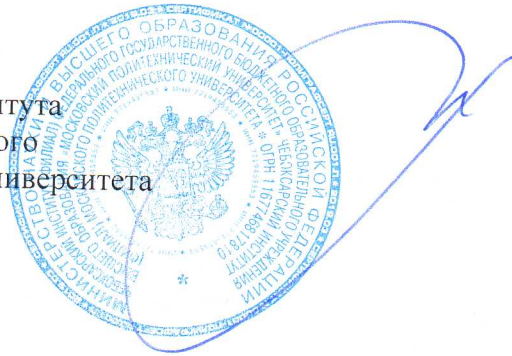






	нарушениями		
	инвалидов и лиц с ограниченными возможностями здоровья со сложными дефектами (два и более нарушений)	человек	0
6.7	Численность/удельный вес численности работников образовательной организации, прошедших повышение квалификации по вопросам получения высшего образования инвалидами и лицами с ограниченными возможностями здоровья, в общей численности работников образовательной организации, в том числе:	человек/%	5/6,25
6.7.1	численность/удельный вес профессорско-преподавательского состава, прошедшего повышение квалификации по вопросам получения высшего образования инвалидами и лицами с ограниченными возможностями здоровья, в общей численности профессорско-преподавательского состава	человек/%	5/0,87
6.7.2	численность/удельный вес учебно-вспомогательного персонала, прошедшего повышение квалификации по вопросам получения высшего образования инвалидами и лицами с ограниченными возможностями здоровья, в общей численности учебно-вспомогательного персонала	человек/%	0/0

Директор  
Чебоксарского института  
(филиала) Московского  
политехнического университета



А.В. Агафонов